

국가식품클러스터지원센터 2019년 제3차 정규직 신입직원 채용 공고

국가식품클러스터지원센터는 「식품산업진흥법」 제12조의2에 따라 국가식품클러스터의 육성·관리와 참여기업 및 기관들의 활동을 효율적으로 지원하기 위하여 설립된 농림축산식품부 산하 공공기관입니다.

우리기관은 국가식품클러스터를 『식품산업 혁신성장의 메카』로 조성해 나갈 유능한 인재를 채용하오니 많은 응모 바랍니다.

2019년 10월 10일

국가식품클러스터지원센터 이사장

1 모집분야 및 인원

구분	직급	모집분야	선발인원	직무설명	비고
행정직	4급	전산보안·개인정보보호	1	직무기술서	· 모집분야 중복지원 불가 · 중복지원 시 서류전형 불합격 처리
기술직	4급	파일럿플랜트	1	직무기술서	
	5급	식품패키징	1	직무기술서	

○ 고용형태: 정규직(수습 3개월)

* 수습 평가를 실시하여, 정규직 임용, 결격 사유 발생 시 면직 가능

○ 근무지역: 전북 익산시

○ 보수 및 복리후생: 지원센터 인사·보수 규정에 의함

2

지원서 접수

□ 접수기간: 2019. 10. 10.(목) ~ 2019. 10. 26.(토) 18시 까지

□ 접수방법: 채용홈페이지(foodpolis.recruiter.co.kr)에서 온라인으로만 접수

- 접수마감일에는 다수의 접수인원의 동시접속으로 인하여, 원활한 접수가 이루어지지 않을 수 있으니 마감일 이전에 여유 있게 지원해주시기 바랍니다.
- 최종 제출 완료 전 병역, 교육, 자격, 경력 등 기재사항(일자, 점수, 등록번호 등)을 제출예정인 증빙서류와 대조함으로써 정확히 기재하였는지 확인하시기 바랍니다.
- 반드시 지원서 제출 완료 및 수험번호 여부를 확인하여 주시기 바랍니다.

3

지원자격

□ 공통사항(자격 요건은 공고마감일 기준으로 함)

구분	지원자격(공통)
기본 사항	<ul style="list-style-type: none"> ○ 성별, 나이 등의 제한 없음 (단, 지원센터 인사규정 제26조(정년)에 따라 만 60세 이상자는 지원 불가함) ○ 우리기관 인사규정 제10조(결격사유) 규정에 해당하지 않는 자 <ul style="list-style-type: none"> - 「국가공무원법」 제33조 각 호의 어느 하나에 해당하는 자 - 「병역법」 제76조 제1항 각호의 어느 하나에 해당하는 자 - 「공무원 채용 신체검사 규정」에 따른 기준에 부적합한 자 - 「부패방지 및 국민권익위원회의 설치와 운영에 관한 법률」 제82조에 따른 비위면직자 등의 취업제한 적용을 받는 자 - 공공기관에서 채용비리로 면직 또는 채용 취소된 지 5년이 지나지 아니한 자 ○ 남성의 경우 병역필(채용공고 마감일 이전 전역가능자) 또는 면제자 ○ 해외여행에 결격사유가 없는 자 ○ 직무수행에 필요한 소양과 능력을 갖춘 자 ○ 최종합격자 발표 후 임용발령일로부터 근무 가능한 자

□ 자격기준 및 예정업무(상세내용은 직무기술서 확인 必)

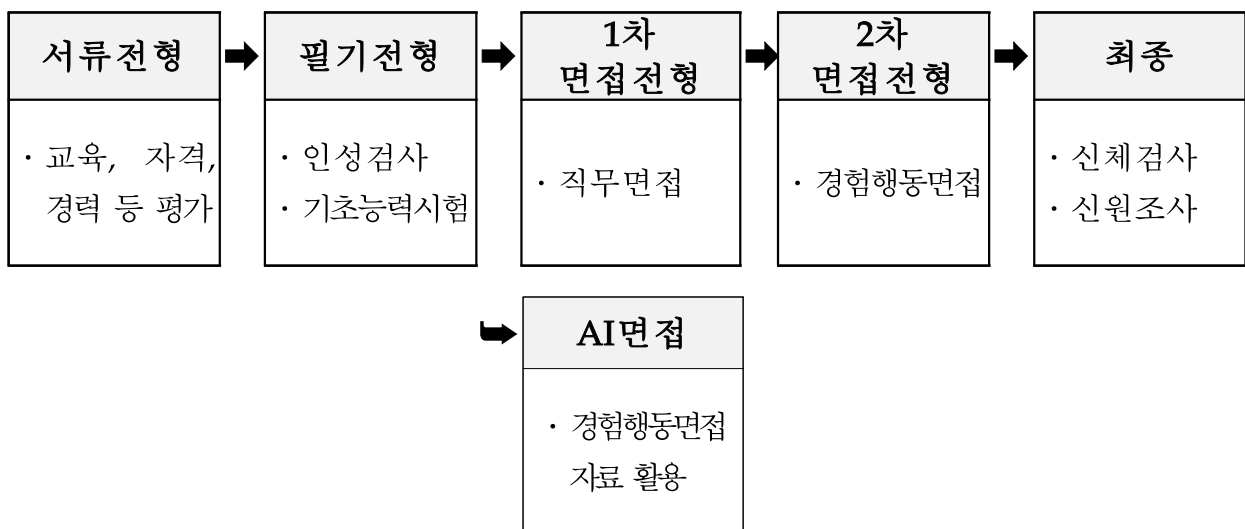
직 급	모집분야	세부내용	
4급	전산보안· 개인정보보호 (1명)	지원자격	<ul style="list-style-type: none"> · 공기업 및 준정부기관의 동일직급에서 1년 이상 근무한 자 · 박사학위 취득자 · 석사학위 취득 후 2년 이상의 관련 분야 실무경력을 가진 자 · 학사학위 취득 후 4년 이상의 관련 분야 실무경력을 가진 자 · 전문학사 학위 취득 후 6년 이상의 관련 분야 실무경력을 가진 자 · 고등학교 졸업 후 8년 이상의 관련 분야 실무경력을 가진 자 · 상기 요건과 동등한 자격이 있다고 인정되는 자
		예정업무	<ul style="list-style-type: none"> · 전산관련 시스템 관리 및 고도화 업무 수행 · 정보보안 및 개인정보보호 업무 수행
		전공분야	<ul style="list-style-type: none"> · 전기전자회로, 컴퓨터구조, 컴퓨터프로그래밍, 논리설계, 자료구조, 컴퓨터 공학, 프로그래밍의 원리, 알고리즘, 시스템프로그래밍, 하드웨어시스템 설계, 프로그래밍언어, 운영체제, 선형 및 비선형 계산모델, 디지털 신호처리, 데이터베이스, 데이터통신, 소프트웨어공학, 컴퓨터보안, 인터넷보안, 웹정보시스템, 컴퓨터융합응용을 교육이수과정으로 보유한 학과
		직무관련 자격증	<ul style="list-style-type: none"> · 정보처리기사/산업기사, 정보보안기사/산업기사, 정보관리기술사, 컴퓨터시스템응용기술사, 사무자동화산업기사
4급	파일럿 플랜트 (1명)	지원자격	<ul style="list-style-type: none"> · 공기업 및 준정부기관의 동일직급에서 1년 이상 근무한 자 · 박사학위 취득자 · 석사학위 취득 후 2년 이상의 관련 분야 실무경력을 가진 자 · 학사학위 취득 후 4년 이상의 관련 분야 실무경력을 가진 자 · 전문학사 학위 취득 후 6년 이상의 관련 분야 실무경력을 가진 자 · 고등학교 졸업 후 8년 이상의 관련 분야 실무경력을 가진 자 · 상기 요건과 동등한 자격이 있다고 인정되는 자
		예정업무	<ul style="list-style-type: none"> · 우수건강기능식품제조시설(GMP) 인증유지 및 관리 · 위탁가공생산 수행(임가공·OEM) · 시제품 공정 개선 및 Scale up 단계에서 발생하는 문제점을 발굴하는 업무
		전공분야	<ul style="list-style-type: none"> · 식품품질관리, 식품위생관리, 식품제조가공, 품질관리실무, 미생물학, 발효식품학, 식품생화학, 반응공학, 제제공학, 식품관계법규, 식품화학, 식품공학, 식품미생물학, 식품가공학, 발효공학을 교육이수과정으로 보유한 학과
		직무관련 자격증	<ul style="list-style-type: none"> · 식품기술사/기사/산업기사, 화공기술사/기사, 품질경영(관리)기사/산업기사

직 급	모집분야	세부내용	
5급	식품 패키징 (1명)	지원자격	<ul style="list-style-type: none"> · 학사학위 취득자(2개월 이내 예정자 포함) · 전문학사 학위 취득 후 2년 이상의 관련 분야 실무경력을 가진 자 · 고등학교 졸업 후 4년 이상의 관련 분야 실무경력을 가진 자 · 상기 요건과 동등한 자격이 있다고 인정되는 자
		예정업무	<ul style="list-style-type: none"> · 물류 포장시험, 개발 및 연구 <ul style="list-style-type: none"> - 물류유통시험, 환경복합진동시험, 물류연구과제 수행 · 환경복합진동시험 장비에 대한 관리 및 운영 · ISTA(국제안전운송협회) 인증 취득 및 운영 실무
		전공분야	<ul style="list-style-type: none"> · 패키징물류및표준화, 물적유통학, 물류수요분석학, 물류시스템(공)학, 기계진동학, 화물교통특론, 공학통계, 물류정보학, 공급망(SCM)관리학, 생산및물류시스템학, 산업경영공학, 기계시스템제어, 시뮬레이션, 품질경영, 생산관리, 최적화모형및응용을 교육 이수과정으로 보유한 학과
		직무관련 자격증	<ul style="list-style-type: none"> · 포장기술사/기사/산업기사, 품질경영(관리)기사/산업기사, 산업안전기사/산업기사, 물류관리사

4

전형절차 및 방법

□ 전형절차



전형별 세부내용

전형절차	세부내용																	
서류전형	<ul style="list-style-type: none">• (대 상 자) 지원자 전체• (심사항목) NCS 기반 평가항목별 정량 평가																	
	<table><tr><th colspan="2">구분</th><th colspan="3">정량평가(100점)</th><th>가산점(α)</th></tr><tr><td>경력</td><td>4급</td><td>교육 (10점)</td><td>자격 (30점)</td><td>경력 (60점)</td><td rowspan="2">6. 우대제도 참고</td></tr><tr><td>신입</td><td>5급</td><td>교육 (40점)</td><td>자격 (30점)</td><td>경력 (30점)</td></tr></table>	구분		정량평가(100점)			가산점(α)	경력	4급	교육 (10점)	자격 (30점)	경력 (60점)	6. 우대제도 참고	신입	5급	교육 (40점)	자격 (30점)	경력 (30점)
	구분		정량평가(100점)			가산점(α)												
	경력	4급	교육 (10점)	자격 (30점)	경력 (60점)	6. 우대제도 참고												
	신입	5급	교육 (40점)	자격 (30점)	경력 (30점)													
<ul style="list-style-type: none">- 교육사항: 직무와 관련한 교육과목 최대 5과목<ul style="list-style-type: none">※ Pass/Fail로 제공하는 성적은 불인정- 자격사항: 공통 자격증 및 채용분야별 관련 자격증<ul style="list-style-type: none">* (공통) 한국사능력검정시험, 컴퓨터활용능력시험- 경력사항: 채용직무와 관련된 경력사항(근속기간이 연속 2개월 이상인 경우만 인정)																		
<ul style="list-style-type: none">• (가점적용) 대상자별 가산비율 기준에 따라 적용																		
<ul style="list-style-type: none">• (합격기준) 교육·자격·경력 평가점수에 가점을 합산한 총점이 60점 이상인 경우 전원 합격																		
필기전형	<ul style="list-style-type: none">• (대 상 자) 서류전형 합격자• (심사항목) 인성검사, NCS 기반 직업기초능력평가																	
	<table><tr><th>1교시(60분)</th><th>2교시(40분)</th></tr><tr><td>직업기초능력평가 60문항 (기술 20, 문제해결 20, 의사소통 20)</td><td>인성검사 299문항</td></tr></table>	1교시(60분)	2교시(40분)	직업기초능력평가 60문항 (기술 20, 문제해결 20, 의사소통 20)	인성검사 299문항													
	1교시(60분)	2교시(40분)																
	직업기초능력평가 60문항 (기술 20, 문제해결 20, 의사소통 20)	인성검사 299문항																
	<ul style="list-style-type: none">• (가점적용) 대상자별 가산비율 기준에 따라 적용																	
<ul style="list-style-type: none">• (합격기준) 인성검사 합격자 중 직업기초능력평가점수에 가점을 합산한 총점의 고득점자 순으로 분야별 <u>상위 5배수</u> 선발<ul style="list-style-type: none">※ 단, 직업기초능력평가 60점 미만자 과락																		
<ul style="list-style-type: none">• (동점자처리) 1. 취업지원대상자 2. 이전(서류)전형 고득점자 순위로 처리																		

전형절차	세부내용									
AI면접	<ul style="list-style-type: none">• (대 상 자) 필기전형 합격자• (응시방법) 지원자가 채용사이트에 접속하여 약 60분 간 응시 - 마감시간으로부터 1시간 전에는 접속하여 응시하여야 함• (결과활용) 경험행동면접 개인별 구조화 면접질문 자료로 활용 - 경험행동면접 이외 다른 전형에 영향을 미치지 않음• (제한내용) 정해진 기간 내 AI면접을 응시하지 않을 경우 면접전형 의사가 없음*으로 간주하여, 탈락처리 * 경험행동면접 시 면접관에게 제공하는 자료인 “개인별 구조화면접 질문” 개발이 불가하므로, 응시의사 없음으로 간주함									
면접전형	<ul style="list-style-type: none">• (대 상 자) 필기전형 합격자• (심사항목) 직무면접, 경험행동면접(같은 날 실시 예정)<table><tr><th>구분</th><th>직무면접</th><th>경험행동면접</th></tr><tr><td>신입</td><td><ul style="list-style-type: none">• 집단토론면접(GD) - 과제검토 30분, 토론 30분</td><td><ul style="list-style-type: none">• 개인별 10분</td></tr><tr><td>경력</td><td><ul style="list-style-type: none">• 개인발표면접(PT) - 과제검토 30분, 발표 10분, 질의응답 10분</td><td><ul style="list-style-type: none">• 개인별 20분</td></tr></table><ul style="list-style-type: none">* 집단토론의 경우 대상자가 합격배수 미달이거나, 당일 면접전형 응시포기 등의 사유로 평가대상이 1인일 경우 발표 면접으로 전환하여 실시할 수 있음** 개인발표의 경우 과제검토시간 내에 제공한 양식을 준용하여 1장 요약 보고서를 작성하고, 이를 바탕으로 10분 간 발표• (합격기준) 직무 및 경험행동면접 합산 평균점수가 70점 이상 득점한 인원 중 고득점자를 채용예정인원으로 선발 ※ 직무 및 경험행동면접 합산 평균 점수 70점 미만일 경우 부적격• (동점자처리) 1. 취업지원대상자 2. 필기전형 고득점자 3. 서류전형 고득점자 순위로 처리	구분	직무면접	경험행동면접	신입	<ul style="list-style-type: none">• 집단토론면접(GD) - 과제검토 30분, 토론 30분	<ul style="list-style-type: none">• 개인별 10분	경력	<ul style="list-style-type: none">• 개인발표면접(PT) - 과제검토 30분, 발표 10분, 질의응답 10분	<ul style="list-style-type: none">• 개인별 20분
구분	직무면접	경험행동면접								
신입	<ul style="list-style-type: none">• 집단토론면접(GD) - 과제검토 30분, 토론 30분	<ul style="list-style-type: none">• 개인별 10분								
경력	<ul style="list-style-type: none">• 개인발표면접(PT) - 과제검토 30분, 발표 10분, 질의응답 10분	<ul style="list-style-type: none">• 개인별 20분								

□ 우대사항 적용대상자 및 가산비율

- 각 전형별 합격기준에 따라 우대항목별 해당 가산점을 적용
- 특수우대사항은 3가지 중 본인에게 유리한 1가지만 적용
- 전북소재지 대학 또는 고등학교가 최종 학위일 경우 서류전형 가점

구 분		대상자	가산점
특수 우대	취업지원 대상자	「국가유공자 등 예우 및 지원에 관한 법률」 제 29조 등에 따른 취업지원대상자 ※ 가점비율은 국가보훈처 발급 취업지원대상자증명서를 확인	전형별* 5점 또는 10점
	장애인	「장애인복지법」 제32조에 따른 등록 장애인 ※ 공고 시점부터 입사지원 마감일 기준 장애인 자격 유지자	서류·필기 전형의 5점
	기초생활 보장법	「국민기초생활보장법」 제2조에 제2호에 따른 수급자 ※ 응시자 본인이 수급자일 때 적용하며 입사지원 마감일 기준 수급자격 유지자이어야 함	서류 전형의 2점
전북지역 인재		「혁신도시 조성 및 발전에 관한 특별법」 제29조의2 (이전공공기관의 지역인재 채용 등)에 따른 최종학력 기준 전북지역 소재 학교 출신자 ※ 최종학력의 학교는 대학(2~6년제 이하)이어야 함 ※ 방송통신대학교의 경우 전북지역대학에서 전 기간을 수강한 경우에 한함	서류전형의 2점

* 「국가유공자법」 등 관계법령에 따라 채용전형별 가점을 부여하도록 함

이전지역인재 기준 예시 <이전지역인재 채용목표제 운영지침(' 18.1.25)>

- 이전지역 고등학교를 최종학력으로 졸업한 경우 : 해당
- 이전지역 대학교와 타 지역 대학교를 모두 졸업한 경우 : 해당
- 이전지역 대학 졸업 후 타 지역 소재 대학원 재학 또는 졸업 : 해당
- 타 지역 대학 졸업 후 다시 이전지역대학에 편입학하여 재학 중 : 비해당
- 이전지역 대학 중퇴 후 다시 타 지역 대학에 편입학하여 재학 중 : 비해당
- 타 지역 소재 대학 졸업 후 이전지역 대학원 재학 또는 졸업 : 비해당

□ 전형일정

구 분	전형일정	합격자발표
공고 및 접수	• '19. 10. 10(목) ~ '19. 10. 26(토), 18시	
서류전형	• '19. 10. 28(월) ~ '19. 10. 30(수)	• '19. 10. 31(목), 18시 예정
이의제기신청	• '19. 10. 31(목) ~ '19. 11. 02(토)	
필기전형	• '19. 11. 09(토)	• '19. 11. 15(금), 18시 예정
이의제기신청	• '19. 11. 15(금) ~ '19. 11. 17(일)	
AI면접	• '19. 11. 15(금) ~ '19. 11. 22(금), 18시	
증빙서류등록	• '19. 11. 15(금) ~ '19. 11. 22(금)	
면접전형	• '19. 11. 27(수)	• '19. 12. 06(금), 18시 예정
이의제기신청	• '19. 12. 06(금) ~ '19. 12. 08.(일)	
신체검사·신원조사	• '19. 12. 09(월) ~ '19. 12. 20(금)	
임용예정일	• '19. 12. 23.(월)	

* 상기일정은 변경될 수 있으며, 변경사항은 채용 홈페이지(공지사항) 게시판에 공지

□ 이의제기신청

- (접수기간) 전형별 합격자 발표일로부터 3일
- (접수방법) 채용홈페이지(foodpolis.recruiter.co.kr) - 채용정보 - 채용 QnA - 이의신청에서 신청
- (처리안내) 내용 검토 및 답변처리
 - ※ 해당 채용 내용과 무관한 사항, 개인정보 요구 등에 해당하는 질의 시 답변처리하지 않을 수 있음

- 입사지원사항의 진위여부 확인을 위해 ‘필기전형 합격자’에 한하여 증빙서류를 제출 받습니다. (자세한 사항은 필기전형 합격자에게 별도 공지 예정)
- 증빙서류등록 기간 내에 제출서류를 등록할 수 있도록 사전준비 바라며, 원본은 면접 당일 제출해주시기 바랍니다.

제출서류	제출대상
○ 주민등록등본 또는 초본(남성의 경우 병역사항 포함 必)	해당자
○ 고등·대학·대학원 졸업증명서(학위증명서) ○ 고등·대학·대학원 성적증명서 - 3개월 이내 발급분을 제출(온라인으로 사실 확인 조회 예정)	해당자
○ 해당 면허·자격증 사본	해당자
○ 재직증명서(現 재직자일 경우) ○ 경력증명서(최근 3개월 이내 발급분을 제출) - 증빙서류를 제출하지 않은 경력은 관련분야 경력으로 인정되지 않음 - 재직기간, 인사변동사항, 직위, 담당업무 등을 기재 - 발급·확인자 서명 및 연락처를 포함하여 발급 - 폐업회사의 경우 국세청의 ‘폐업자에 대한 업종 등의 정보내역 사실증명서’를 제출받아 근무기관 경력확인을 대체 ○ 4대 보험 중 자격득실 이력확인서(경력증명서와 비교·확인 예정)	해당자
○ 취업지원대상자 증명서, 국가유공 상이 등급 확인서, 상이등급이 기재된 국가유공자증명서	해당자
○ 장애인 복지카드, 장애인 증명서, 장애인 등록증	해당자
○ 국민기초생활수급대상자 증명서	해당자
○ 지역인재 관련 최종학교(대학원 제외) 졸업증명서 - 필요 시 재학(휴학)·제적증명서 등 추가 증빙	해당자

※ 채용과정에서 '부정한 행위를 한 자'는 인사규정에 따라 당해 시험을 정지 또는 무효로 하고, 그 처분이 있는 날 부터 5년 간 채용시험의 지원 자격을 제한하거나, 직권면직 또는 당연 퇴직 사유가 될 수 있음

※ 입사지원서에 지원자격 등 기재 불량자는 '자격미달' 처리하고, 기재사항이 허위로 판명될 경우 합격취소 처리

※ 취업지원대상자, 국민기초생활수급자, 장애인: 정부민원포털 정부 24(www.gov.kr)를 통해 필기전형 발표 이후 발급하여 제출

- ① 본 채용은 블라인드 채용에 따라 편견요소(성별, 나이, 학력)에 대한 정보는 심사 위원에게 제공되지 않습니다.
- ② 모집분야별 중복접수는 불가하고, 직급별 자격기준 충족 시 입사 가능합니다. 단, 최종합격 시 재학 및 재직 등 여부에 관계없이 정상출근이 가능하여야 합니다.
- ③ 블라인드 채용에 따라 입사지원서 작성 시 교육학점, 자격증, 경력기간, 지역인재 해당여부, 특별우대 관련 증명서 등 철저히 확인하시기 바라며, 입력오류 등에 따른 입사 취소 등의 불이익에 대한 모든 책임은 지원자 본인에게 있습니다.
- ④ 지원서에 기재한 학력, 경력, 자격사항 등에 대해 증빙서류 미등록 또는 미제출에 따라 사실 확인이 어려울 경우 이를 인정하지 않을 수 있습니다.
- ⑤ 입사지원서 자기소개 작성 시 직·간접적인 학교명, 가족관계 등 개인 인적사항을 기재하지 않도록 유의하시기 바랍니다.(임의 블라인드 처리 예정)
- ⑥ 입사지원서 상 e-메일, 휴대전화 번호 등 기재착오로 인하여 연락이 불가하지 않도록 작성에 유의하시기 바랍니다.(불이익 책임은 응시자에게 있음)
- ⑦ 입사지원서 등 제출서류 기재사항이 허위 또는 위·변조이거나, 부정시험 행위자로 적발 시 불합격 처리 하고, 추후 입사에 제한 될 수 있습니다.
- ⑧ 각 전형 단계별 전형 내용은 기관 사정에 따라 일부 변경 될 수 있으며, 각 전형별 합격자 발표는 채용홈페이지-마이페이지에서 확인 가능합니다.
- ⑨ 채용조건은 지원센터 제 규정에 따르며 적격자가 없을 경우 우리 센터 내부 규정 등에 의하여 채용하지 않을 수 있습니다.
- ⑩ 최종합격자로 결정되더라도 신원조사, 채용신체검사 등에서 부적격으로 판명될 경우 임용하지 않습니다.
- ⑪ 최종합격자의 임용 포기 등으로 결원을 보충할 필요가 있을 경우 면접 심사 차순위자를 추가 합격자로 결정할 수 있습니다.

- ⑫ 각종 증빙서류는 관계기관에 사실여부 확인 예정이며, 모든 지원자는 조화에 필요한 개인정보 제공에 동의한 것으로 간주합니다.
- ⑬ 임용된 직원은 3개월간의 수습기간을 두며, 수습기간 종료 후 근무실적 평가에 의거 고용계약 계속 여부를 결정합니다.
- ⑭ 직원 채용과 관련한 인사 청탁을 일체 받지 않으며, 채용과정에서 인사 청탁이 적발된 경우 관련 법령 등에 따라 참가 제한, 불합격 처리, 채용시 제한(5년) 등의 조치를 취할 수 있음에 유의하시기 바랍니다.
- ⑮ 장애인의 경우 필기시험 5일전까지 사전요청 시 편의제공(별도 시험실 운영, 답안지 대리 마킹, 확대문제지 제공 등)이 가능합니다.
- ⑯ 각 채용단계 전형별 합격자에 한하여 다음 단계의 심사를 실시하며, 단계별 합격자에 대한 前 단계 점수는 미반영 됩니다.
- ⑰ 「채용절차의 공정화에 관한 법률」 제11조에 따라 최종합격자 발표일로부터 15일 내에 반환 요청 시, 요청일로부터 15일 이내에 지정한 주소지로 등기우편(수신자 부담)을 통하여 발송해 드립니다.
- ⑱ 입사지원서를 최종 제출 전 각종 기재사항을 정확히 확인하여 오기재 또는 미기재로 인한 불이익이 없도록 신중을 기하여 주시기 바랍니다.
- ⑲ 문의사항은 채용공고 및 공지사항을 충분히 확인하시기 바라며, 통화량이 많아 유선문의는 연결이 어려울 수 있으니 채용 QnA를 적극 활용해 주시기 바랍니다.
- ⑳ 문의처
- 채용홈페이지(foodpolis.recruiter.co.kr) - 채용문의 - 채용QnA
 - 경영지원부 인사담당자(063-720-0512)

2019. 10. 10.

국가식품클러스터지원센터 이사장